



## Bibliothèque numérique

### Mode d'emploi

Le service de bibliothèque numérique proposé par Numilog vous permet de consulter en ligne ou de télécharger des livres numériques sur place dans votre établissement ou à distance sur votre ordinateur personnel, 24h/24, 7j/7.

Lorsque vous téléchargez un livre vous pouvez lire l'exemplaire emprunté pendant une durée définie. Passée cette période le livre numérique devient inaccessible sur votre poste et l'exemplaire redevient disponible dans la bibliothèque numérique.

## SOMMAIRE

1- Les différents formats de lecture.....	2
2- Rechercher un livre.....	4
3- Emprunter un livre au format PDF et EPUB.....	4
3-1- Utiliser Adobe Digital Editions.....	5
3-2- Retrouver vos livres téléchargés.....	5
3-3- Rendre un livre avant la date d'échéance.....	5
3-4- Transférer un livre vers des périphériques (liseuses ou PC).....	5
4- Emprunter un livre audio au format wma.....	6
4-1- Télécharger un livre audio.....	6

## 4-2 Transférer un Livre audio sur son baladeur numérique.....9

### 1- Les différents formats de lecture

L'ouverture du livre numérique requiert un logiciel de lecture spécifique qu'il faut avoir préalablement installé sur son poste. Selon les livres, vous avez le choix entre plusieurs formats de lecture :

- pour les livres numériques, les formats EPUB et PDF d'Adobe.
- pour les livres audio, le format WMA (Windows Media Audio) de Microsoft.

Les livres numériques peuvent être également feuilletés en ligne sans téléchargement grâce au feuilleteur développé par Numilog. Ce logiciel de lecture nécessite l'installation du plug-in *Silverlight* de Microsoft.



Celui-ci permet notamment d'utiliser les fonctions « multi-touch » proposées sous Windows 7 (tourner les pages par contact des doigts directement sur l'écran du PC), des fonctions 2.0 (Widget) et l'annotation des ouvrages.

A l'aide du tableau ci-dessous vous pouvez définir le format qui vous convient en identifiant le type de support sur lequel vous désirez lire :

<b>FORMATS</b>	<b>PDF Adobe</b>	<b>ePub Adobe</b>	<b>WMA Microsoft</b>
<b>Logiciels de lecture</b>	<b>Adobe Digital Editions</b>	<b>Adobe Digital Editions</b>	<b>Windows Media Player</b>
<b>Caractéristiques</b>	<b>Conserve la mise en page, polices</b>	<b>Reflowing</b>	<b>Livres audio</b>
<b>Supports de lecture</b>	<b>PC, Mac (OS X 10.2.2 et +)</b>	<b>PC, Mac (OS X 10.2.2 et +) et les liseuses commercialisées en France à l'exception du <i>Kindle</i> d'Amazon</b>	<b>PC Baladeurs WMA</b>

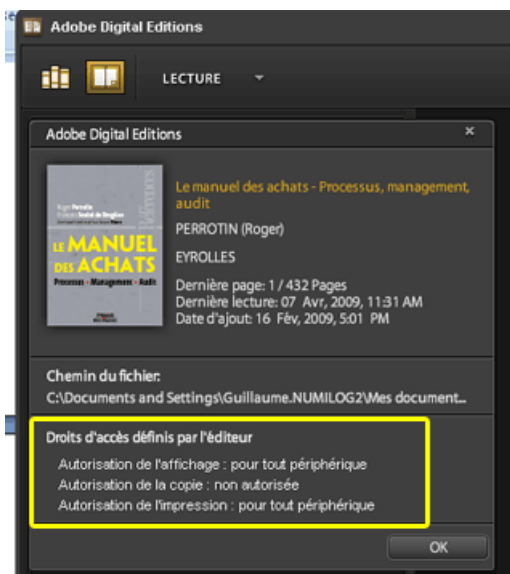
### **Peut on imprimer les ebooks et copier/coller des passages du texte?**

Certains livres numériques peuvent être imprimés sur votre imprimante locale. Deux conditions sont requises pour cela : que le logiciel de lecture le permette - c'est le cas d'Adobe Digital Editions – et que l'éditeur du livre l'autorise.

Tous les documents imprimables sont signalés par les pictogrammes suivants :



Les droits numériques autorisés par les éditeurs (droits de transfert sur un autre périphérique, de copier/coller et d'impression) peuvent être retrouvés dans Adobe Digital Editions en cliquant sur « Lecture / Infos sur l'élément » :



## 2- Rechercher un livre

Pour trouver un livre dans la bibliothèque numérique, vous disposez de plusieurs critères de recherche :

- **Recherche par titre**

Saisissez tout ou partie du titre du livre.

- **Recherche par auteur**

Nous vous conseillons de saisir uniquement le nom de l'auteur plutôt que son nom et son prénom.

- **Recherche par thème**

Parcourez le catalogue en cliquant sur les thèmes dans le menu de gauche.

- **Recherche avancée**

En cliquant sur le bouton « recherche », vous disposez d'une recherche multicritères : titre, sujet, auteur, éditeur, ISBN, format, mot-clé.

Vous avez trouvé le livre dont vous avez besoin : cliquez sur la couverture ou le titre pour voir la fiche du livre. La fiche-livre vous renseigne sur l'auteur, l'éditeur, l'année d'édition, le sujet du livre, son format de téléchargement, ainsi que la taille du fichier en kilo-octets (ko).

Si un livre n'est pas disponible vous avez la possibilité de le réserver. Cliquez sur « Réserver » et rendez-vous dans votre espace « Réservations » à la date de retour indiquée.

## 3- Emprunter un livre au format PDF ou EPUB

Cliquer sur le bouton « Emprunter » puis, selon les modalités d'authentification de votre bibliothèque, entrez ou non votre identifiant et votre mot de passe avant de valider.

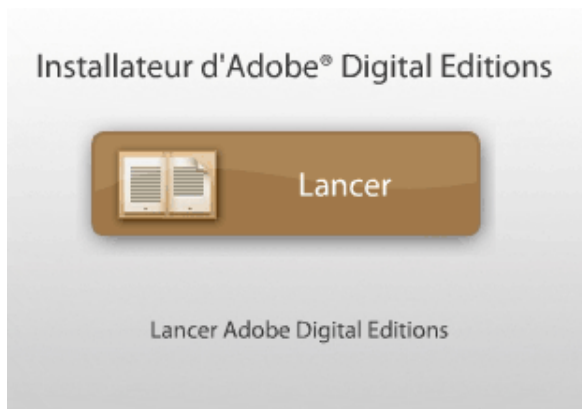
Vous avez alors généralement le choix entre deux modes de lecture :

1) Emprunter le livre : le livre se télécharge puis s'ouvre dans Adobe Digital Editions.

2) Consulter le livre : le livre s'ouvre dans le feuilleter Numilog. La consultation requiert le plug-in *Silverlight*.

### 3-1- Utiliser Adobe Digital Editions

Pour Installer Adobe Digital Editions cliquez sur « Lancer » puis suivez les instructions qui s'affichent.



Lors de l'installation Adobe vous propose de créer un compte (Adobe ID). L'ID Adobe est indispensable pour pouvoir lire vos livres numériques sur plusieurs supports de lecture. Une fois le compte créé tout livre est automatiquement lié à votre ID Adobe et non à votre ordinateur exclusivement. Vous pouvez ainsi utiliser vos contenus sur six périphériques autorisés avec Adobe Digital Editions.

### 3-2- Retrouver vos livres téléchargés

Vous avez emprunté un livre. Pour le retrouver pendant la période de prêt cliquez sur l'étagère en haut à gauche de la fenêtre : vous retrouverez vos livres en cliquant sur «Emprunté ». La durée d'emprunt restante est indiquée sur la couverture du livre.

### 3-3- Rendre un livre avant la date d'échéance

1. Cliquer sur l'icône du mode bibliothèque (Etagère de livre en haut à gauche)
2. Cliquer sur la flèche en haut à gauche du livre
3. Cliquer sur « rendre un élément emprunté »

### 3-4- Transférer un livre vers des périphériques (liseuses ou PC)

Adobe Digital Editions vous permet de transférer des éléments de votre bibliothèque vers un lecteur de marque Sony® (série PRS). Dans ce cas il est important d'installer le pilote Sony eBook Library (version 3.0 compatible Mac) fourni avec l'appareil.

Une fois les pilotes installés, lancez Adobe Digital Editions. Adobe Digital Editions détecte automatiquement votre lecteur et vous propose de l'autoriser à l'aide de votre ID Adobe. Si vous ne l'avez pas encore fait, vous devez autoriser Adobe Digital Editions à avoir accès à votre ordinateur.

Adobe Digital Editions et le lecteur Sony® doivent tous deux être autorisés pour permettre le transfert de contenu protégé vers et depuis le modèle concerné. Une fois autorisé, le lecteur apparaît sous forme de bibliothèque dans Adobe Digital Editions. Vous pouvez transférer des éléments vers et depuis le lecteur PRS de Sony®, comme avec n'importe quelle autre bibliothèque de l'application. Pour cela, il suffit de "glisser-déposer" le titre que vous souhaitez transférer sur l'icône du Sony PRS dans Adobe Digital Editions.

Important : ne déconnectez pas le lecteur Sony® pendant le transfert d'éléments depuis ou vers l'ordinateur.

Adobe Digital Editions vous permet également de transférer des éléments de votre bibliothèque vers un lecteur OPUS. Adobe Digital Editions détecte automatiquement votre lecteur et vous propose de l'autoriser à l'aide de votre ID Adobe. Si vous ne l'avez pas encore fait, vous devez autoriser Adobe Digital Editions à avoir accès à votre ordinateur. Adobe Digital Editions et le lecteur OPUS doivent tous deux être autorisés pour permettre le transfert de contenu protégé vers et depuis le modèle OPUS. Une fois autorisé, le lecteur apparaît sous forme de bibliothèque dans Adobe Digital Editions. Vous pouvez transférer des éléments vers et depuis le lecteur Bookeen®, comme avec n'importe quelle autre bibliothèque de l'application. Pour cela il suffit de "glisser-déposer" le titre que vous souhaitez transférer sur l'étagère "OPUS" dans Adobe Digital Editions.

Avant d'échanger des éléments entre deux ordinateurs, vous devez autoriser ces derniers à l'aide de votre ID Adobe. Remarque : dans le cadre des transferts d'éléments vers un autre ordinateur, les signets ne sont pas copiés.

Pour transférer un élément de la bibliothèque vers un ordinateur autorisé :

Sur l'ordinateur source, localisez et ouvrez le dossier "My Digital Editions", dans le dossier "Mes documents". Sélectionnez les fichiers ePub ou PDF correspondant aux ouvrages à transférer. Copiez les fichiers sélectionnés sur le périphérique portable (lecteur flash, par exemple) ou envoyez-les par courrier électronique vers l'ordinateur cible. Sur l'ordinateur cible, copiez les fichiers ePub ou PDF dans le dossier "Mes documents\My Digital Editions".

Ouvrez Adobe Digital Editions sur l'ordinateur cible. Choisissez "Bibliothèque > Ajouter l'élément à la bibliothèque", accédez au dossier "My Digital Editions", puis sélectionnez les fichiers pour les ajouter dans la bibliothèque.

## 4- Emprunter un livre audio au format WMA

### 4-1- Télécharger un livre audio

Le logiciel de lecture requis pour lire les fichiers au format WMA est le lecteur Windows Media.

#### Etape 1 : accéder au lien de téléchargement

Lorsque vous cliquez sur « Emprunter » sur la fiche-livre d'un livre audio, vous arrivez sur une page similaire à celle-ci :

#### Empruntez le livre audio pour une durée de 28 jours

**Important** : Voici le numéro de licence qui vous sera demandé à l'ouverture du fichier : **tz74nyb**

- Le lecteur [Windows Media Player](#) est requis pour lire ces fichiers
- Nous vous recommandons **d'enregistrer tous les fichiers sur votre disque dur** (clic droit - enregistrer la cible sous)

- **Téléchargez la liste de lecture** et enregistrez le fichier **dans le même dossier que vos fichiers wma**

*Cette liste de lecture vous permettra d'ouvrir toutes les pistes du livre audio d'un simple click*

Numéro de licence : **tz74nyb**



[Télécharger le lecteur](#)

**Piste 1 :**

Télécharger : [Haute qualité \(26,94 Mo\)](#)

[Basse qualité \(13,61 Mo\)](#)

**Click droit puis "enregistrer la cible sous"**

**Piste 2 :**

Télécharger : [Haute qualité \(10,05 Mo\)](#)

[Basse qualité \(5,08 Mo\)](#)

**Click droit puis "enregistrer la cible sous"**

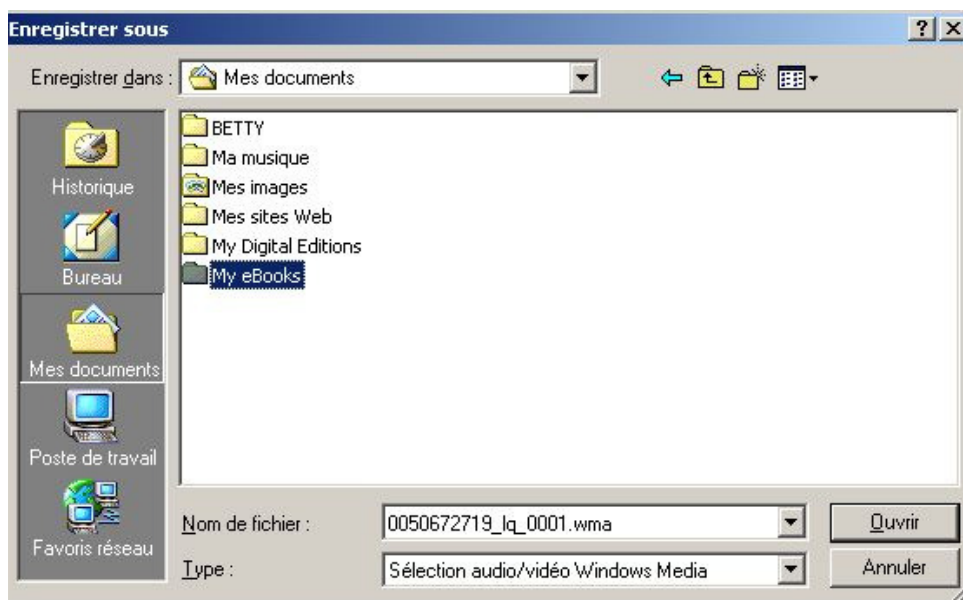
A partir de cette page vous pouvez choisir entre l'option Haute qualité ou Basse qualité

**Etape 2 : procéder au téléchargement**

1- Cliquez droit sur le lien de téléchargement puis choisir " Enregistrer sous ".

Remarque : Comme certains livres audio sont découpés en plusieurs titres, nous vous conseillons de créer un répertoire spécifique sur votre ordinateur (" mes Livres audio " par exemple) pour retrouver facilement tous vos fichiers.

2- Sélectionnez un répertoire de destination



3 -Votre fichier va ensuite se télécharger. L'opération peut prendre plus ou moins de temps en fonction de la taille du fichier et de votre connexion Internet.

4 - Une fois le téléchargement terminé vous pouvez écouter votre Livre audio en cliquant sur "Ouvrir " ou, si vous souhaitez en reporter l'écoute, choisir l'option" Fermer ".



### Etape 3 : L'acquisition de la licence

Votre licence d'utilisation s'acquiert à la première lecture de votre Livre audio dans le Lecteur Windows Media Player. Cette opération est indispensable pour la lecture et le transfert des Livres audio car ceux-ci sont des fichiers protégés. De plus, la licence contient les conditions d'utilisation ainsi que de précieuses informations comme le décompte des transferts autorisés.

Pour acquérir la licence, vérifiez bien que vous êtes connectés à Internet lors de la première ouverture du Livre audio.

#### Déroulement

Une fois le téléchargement achevé, ouvrez la première piste de votre Livre audio et entrez votre numéro de licence :



Un message vous indiquera que la licence est acquise :



Notez que vous pouvez à tout moment consulter les informations relatives aux licences de vos Livres audio en allant sur l'onglet « Outils » puis « Gestion des licences » dans votre Lecteur Windows Media Player.

#### 4-2 Transférer un Livre audio sur un baladeur numérique

Tous les Livres audio peuvent être transférés sur un baladeur numérique sous réserve que celui-ci supporte Windows Media Audio.

Le Transfert de musique sur les baladeurs numériques doit se faire impérativement à partir du Lecteur Windows Media. Cliquez sur « Appareils portables », puis dans la liste « Musique à copier », cliquez sur les fichiers que vous désirez transférer. Des informations complémentaires peuvent être trouvées dans la partie Aide de votre lecteur Windows Media.

##### **Etape 1 : préparer le transfert**

1. Pour transférer vos morceaux au format WMA sur votre baladeur numérique, vous devez vérifier que vous possédez bien un lecteur compatible WMA. Reportez-vous à la notice d'utilisation de votre baladeur numérique pour vérifier si celui-ci est bien compatible avec le format WMA ou rendez-vous sur le site de Microsoft pour obtenir une liste exhaustive des appareils compatibles.

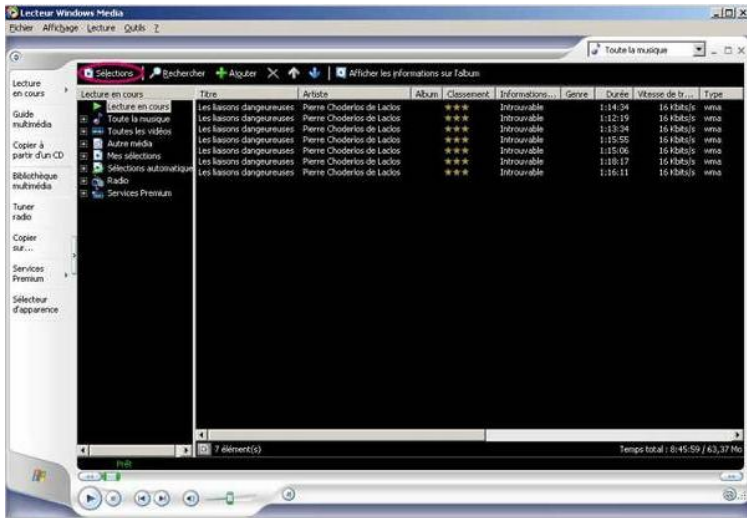
2. Connectez votre baladeur numérique à votre ordinateur et mettez les deux appareils sous tension.

##### **Etape 2 : Rechercher et sélectionner les pistes audio à transférer**

1. Ouvrez le Lecteur Windows Media (pour réduire sa taille cliquez sur en haut à droite du Lecteur pour sortir du mode plein écran puis réglez sa taille en déplaçant les bords du Lecteur à l'aide du bouton gauche de la souris)

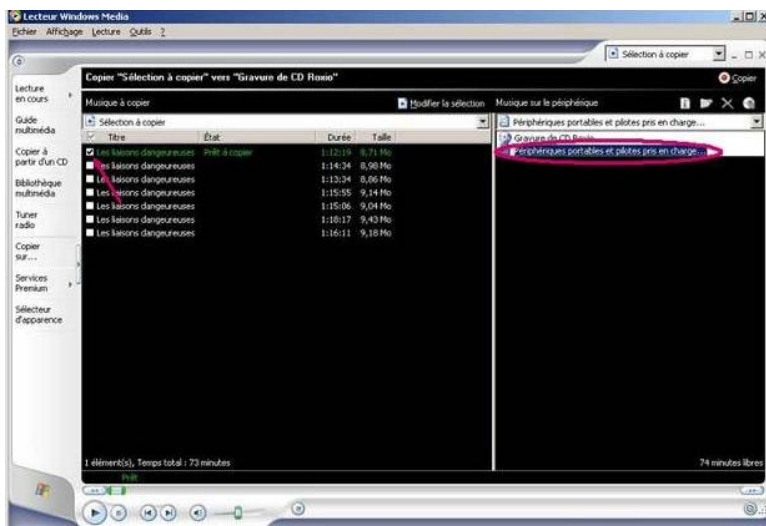
2. Cliquez sur l'onglet " Lecture en cours " du Lecteur Windows Media

3. Ouvrez le dossier où sont stockés vos Livres audio et faites votre sélection en faisant glisser les pistes audio vous souhaitez transférer dans le lecteur Windows Media (pour cela maintenez appuyé le bouton gauche de la souris).



### Etape 3 : Lancer le transfert

1. Dans le Lecteur Windows Media, cliquez sur le bouton " Copier sur... ". Vous retrouvez la liste des morceaux que vous aviez préalablement sélectionnés.
2. Cochez les pistes que vous souhaitez transférer (seuls les pistes audio dont la case est cochée seront transférées)
3. Sélectionnez votre baladeur numérique (ici : " périphérique portable ") dans le menu déroulant de la partie supérieure droite de la fenêtre
4. Vérifiez que la taille totale estimée (en bas à gauche de la fenêtre) ne dépasse pas la taille totale disponible sur le périphérique portable (en bas à droite de la fenêtre)
5. Une fois ces vérifications effectuées, cliquez sur le bouton Copier en haut à droite de la fenêtre.



### Etape 4 : déroulement du transfert

Les cases cochées vont se désélectionner automatiquement au fur et à mesure que le transfert progresse. Une fois que toutes les cases sont décochées, vous pouvez déconnecter votre baladeur.

